

Neuhausen : aktuell

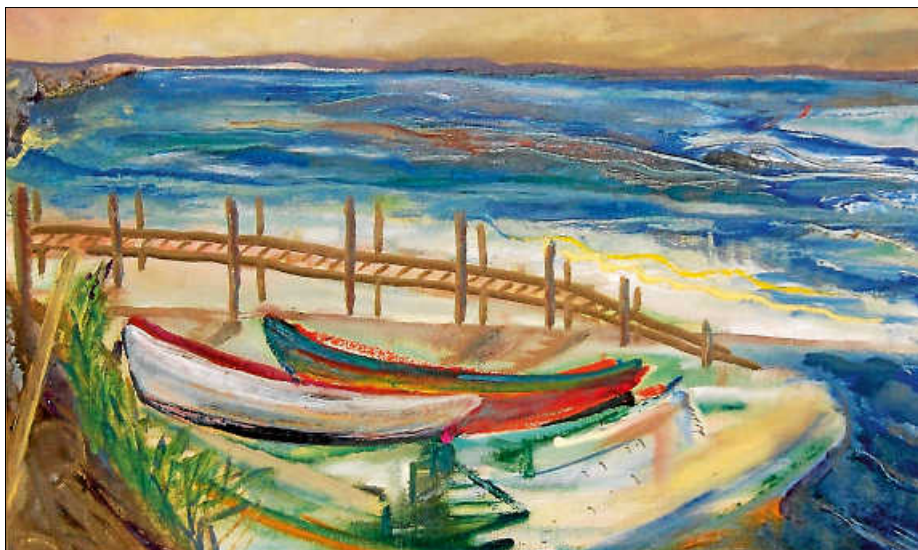


Nummer 17 | Donnerstag | 23. April 2020

Serie Alois Heiss – Künstler und Lehrer, Teil 2 Reisen nach Italien und Paris

Nach seiner Hochzeit mit Agnes Koppenmüller im Jahr 1925 und vor seinem endgültigen Eintritt ins Lehramt ein Jahr später, unternimmt Alois Zeiss zahlreiche Studienreisen. Sie führen ihn unter anderem nach Italien und nach Paris. Susanne Jakob schreibt in dem zur Ausstellung 1995 entstandenen Katalog: „Neben eingefangenen Impressionen von italienischen Hafenstädten entstehen Gemälde und Radierungen, in denen sich Heiss mit den französischen Malern der Künstlergruppe „Nabis“, Henri Matisse und Maurice Utrillo befasst.“ Ein besonderes Werk aus dieser Zeit ist das Ölgemälde „Place de l' Opéra (Paris)“ von 1926 (WVZ 20, Öl auf Leinwand), schon seine Maße von 85 x 109 cm machen es zu einer besonderen Arbeit im Werk von Alois Heiss. Das Bild ging nach der Auflösung der Alois-Heiss-Stiftung in den Besitz der Gemeinde Neuhausen über und es zeigt Paris aus einer ungewöhnlichen, überhöhten Perspektive. Alois Heiss' Arbeit bleibt der Gegenständlichkeit verpflichtet, aber er überführt die gesehene Realität in eine neue bildnerische Wirklichkeit von expressiver Farbigkeit und Gestik. Das turbulente Geschehen auf der Straße findet eine Fortführung in den dynamischen Linienführungen der Häuserzeilen und im dramatischen Wolkenhimmel.

Auf einer sonnendurchfluteten Lichtinsel in einem vom Wind aufgerüttelten Meer scheinen die „Boote am Strand (Genua)“ (WVZ 21, Öl auf Leinwand, 49 x 65,5 cm) zu liegen. Entstanden ist das Bild etwa ein Jahr später noch unter dem Eindruck der Italienreise. Das Bild öffnet sich dem Betrachter und verschließt sich zugleich, es verbindet durch seine außergewöhnliche Farbigkeit und



den teilweise pastosen Farbauftrag Leichtigkeit und sonnendurchflute-

te Wärme mit einer dunklen, unergründlichen Tiefe.

Bürgerservice

Unser Service für Sie:

Bürgermeisteramt Neuhausen
Schlossplatz 1
73765 Neuhausen auf den Fildern
Tel. 07158 1700-0
Fax: 07158 1700-77
info@neuhausen-fildern.de
www.neuhausen-fildern.de

Wir sind für Sie da:

Montag, Dienstag, Donnerstag und Freitag 8.30 - 12.00 Uhr, dienstags zusätzlich 14.00 - 18.00 Uhr. Gerne können Sie einen Termin außerhalb der Öffnungszeiten vereinbaren. Im **Bürgerbüro** (Rathaus EG, Zi. 3) gelten verlängerte Öffnungszeiten: Montag ab 7.00 Uhr, Donnerstag durchgehend 7.00 - 17.00 Uhr, mittwochs hat das Bürgerbüro geschlossen.

Das **Sekretariat des Bauhofes** ist montags bis freitags von 08.00 - 12.00 Uhr besetzt.

Bürgersprechstunde:

Die nächste geplante offene Bürgersprechstunde von Bürgermeister Ingo Hacker findet am **Dienstag, den 23. Juni 2020** von 17.00 bis 18.00 Uhr statt.

Inhaltsübersicht

In dieser Ausgabe:

■ Aktuelles aus Neuhausen	3
■ Bereitschaftsdienste	6
■ Müllkalender	6
■ Aus den Sitzungen	--
■ Verschenkbörse	8
■ Fundsachen	8
■ Verkehrsinfo	8
■ Amtliche Bekanntmachungen	--
■ Landkreis Esslingen	8
■ Standesamtliche Mitteilungen	9
■ Jubiläen	9
■ Standpunkte im Gemeinderat	--
■ Soziale Dienste	9
■ Mitteilungen der Polizei	--
■ Bildung	10
■ Jugendzentrum	12
■ Ostertagshof	12
■ Kirchen	13
■ Parteien	16
■ Rettungsdienste	17
■ Vereine	18
■ Überörtliche Vereine	22
■ Jahrgänge	22
■ Sonstiges	--

Notrufnummern

Feuerwehr, Notarzt, Rettungsdienst	112
Krankentransport	19222
Polizeinotruf 110	
Polizeiposten Neuhausen	9516-0
Polizeirevier Filderstadt-Bernhausen	0711 70913
Wasserleitungsschaden	0800 3629447
EnBW Regional AG Service Neuhausen	07158 9019-0
Störungsannahme - Strom	0800 3629477
- Erdgas	0800 3629447

Wichtige Informationen

Maskenpflicht in Baden-Württemberg
Baden-Württemberg führt eine Maskenpflicht zur Eindämmung des Coronavirus ein. Von Montag, den 27. April an gilt die Pflicht, Mund und Nase beim Einkaufen und im öffentlichen Nahverkehr zu bedecken.

Öffnung Rathaus

Das Rathaus bleibt bis auf Weiteres nur eingeschränkt geöffnet. Bitte nehmen Sie telefonisch oder per E-Mail direkt Kontakt zu uns auf. Wer für Ihr Anliegen zuständig ist, erfahren Sie bei Frau Weidner oder Herrn Müller, Tel. 07158/1700-0.

Krämer-Markt

Der für Anfang Mai geplante Krämermarkt entfällt.

Corona-Virus

Alle Personen, die auf das Virus SARS-CoV-2 getestet werden, erhalten automatisch verschiedene Merkblätter, ebenso alle, für die das Gesundheitsamt des Landratsamtes eine Quarantäne angeordnet hat.

Wenn wir Ihnen die Verordnung des Landes oder Informationen zur "Corona-Soforthilfe" oder ausgedruckte Merkblätter zuschicken sollen, dann melden Sie sich bitte unter 07158/1700-88.

Auf unserer Homepage (www.neuhausen-fildern.de) finden Sie Links zu allen Verordnungen und Verfügungen ebenso wie verschiedene Merkblätter zum Download oder Ausdrucken.

Brücken bauen

Sie benötigen Unterstützung beim Einkaufen, Sie brauchen ein Rezept oder Medikamente aus der Apotheke oder einfach jemanden, mit dem Sie in Ruhe am Telefon sprechen können? Volunteers des Bürgertreffs helfen Ihnen gerne, den Kontakt stellt die Gemeindeverwal-

terung her, Tel. 07158/1700-88 oder info@neuhausen-fildern.de, auch die Pfadfinder bieten ihre Hilfe an. Informationen dazu finden Sie in diesem Mitteilungsblatt.

Bitte beachten Sie:

Die Sportlerehrung, die für 12. und 13. Mai geplant war, entfällt. Weitere Informationen folgen.

Beratungsstelle für Ältere

Die Beratungsgespräche finden derzeit ausschließlich telefonisch statt, Tel. 0173/3482658. Birgit Kolb ist dienstags von 14:30 bis 17 Uhr zu erreichen. Bitte zögern Sie nicht, sich bei Fragen (etwa zur Verhinderungspflege) ihren fachlichen Rat zu holen.

Veranstaltungen

Alle öffentlichen Veranstaltungen in Neuhausen sind bis auf Weiteres abgesagt.

Aktuelle Informationen finden Sie auf unserer Webseite www.neuhausen-fildern.de.

Impressum

Amtsblatt der Gemeinde Neuhausen auf den Fildern

Diese Ausgabe erscheint auch online: www.eblattle.de

Herausgeber: Bürgermeisteramt Neuhausen, Schlossplatz 1, 73765 Neuhausen auf den Fildern. Das Amtsblatt erscheint i. d. R. wöchentlich am Donnerstag (an Feiertagen am vorhergehenden Werktag), mindestens 46 Ausgaben pro Jahr. Redaktionsschluss: i.d.R. dienstags 11.00 Uhr.

Redaktion: Elke Eberle
Ansprechpartnerin für Vereine, Kirchen und Institutionen:
Barbara Fritton, Tel. 07158 1700-56, Fax 07158 1700-77

aktuell@neuhausen-fildern.de
Verantwortlich (v.i.S.d.P.) für den amtlichen Teil, alle sonstigen Verlautbarungen und Mitteilungen: Bürgermeister Ingo Hacker, Schlossplatz 1, 73765 Neuhausen auf den Fildern

Druck und Verlag: NUSSBAUM MEDIEN Weil der Stadt GmbH & Co. KG, 71263 Weil der Stadt, Merklinger Str. 20, Tel. 07033 525-0, Fax 07033 2048,
Verantwortlich für „Was sonst noch interessiert“ und den Anzeigenteil: Klaus Nussbaum, Merklinger Str. 20, Weil der Stadt.

Bezugspreis: 16,75 € halbjährlich.

Anzeigenannahme: Nussbaum Medien, Büro Echterdingen, Kanalstraße 17, 70771 L.-Echterdingen, Tel. 0711 99076-0, Telefax 07033 3209 458, echterdingen@nussbaum-medien.de

Vertrieb (Abonnement und Zustellung): G.S. Vertriebs GmbH, Josef-Beyerle-Straße 2, 71263 Weil der Stadt, Tel. 07033 6924-0, E-Mail: info@gsvertrieb.de, Internet: www.gsvertrieb.de

Kindertageseinrichtungen bleiben vorerst geschlossen - Notbetreuung für Kinder

Die Landesregierung hat ihre Rechtsverordnung über infektionsschützende Maßnahmen gegen die Ausbreitung des Corona-Virus (Corona-Verordnung vom 17.3.2020) erneut geändert (www.sozialministerium.baden-wuerttemberg.de). Der Personenkreis, der ein Anrecht auf eine Notbetreuung in Kindertageseinrichtungen in Neuhausen finden Sie auf unserer Homepage (www.neuhausen-fildern.de). Bitte geben Sie den ausgefüllten Antrag mit allen erforderlichen Unterlagen in der Einrichtung, in der Ihr Kind normalerweise betreut wird oder beim Träger dieser Einrichtung ab.

Bitte beachten Sie, dass es sich weiterhin um eine Notbetreuung handelt und zum Schutz und Wohl der Kinder, ihrer Familien und der Erzieherinnen die Gruppen so klein wie möglich gehalten werden müssen.

Coronavirus: Fahrplanangebot im VVS wird wieder aufgestockt

Verkehrsunternehmen fahren Angebot Schritt für Schritt hoch

Nachdem das öffentliche Leben in den letzten Wochen weitgehend stillgelegt wurde, starten nun schrittweise die ersten vorsichtigen Lockerungsmaßnahmen. Ab kommender Woche dürfen weitere Geschäfte wieder öffnen, verschiedene Firmen in der Region haben angekündigt, die Produktion wieder aufzunehmen. Weil daher wieder mit deutlich mehr Fahrgästen zu rechnen ist, fahren auch die Verkehrsunternehmen im VVS ihr Angebot in einem ersten Schritt wieder hoch.

Die Fahrplanänderungen in der Übersicht:

S-Bahn Stuttgart

Die S-Bahnen der Linien S1 (Abschnitt Plochingen – Böblingen/Herrenberg), S3 (Abschnitt Backnang – Vaihingen) und S4 (Abschnitt Marbach – Schwabstraße) fahren in den Hauptverkehrszeiten zwischen 6 und 10 sowie zwischen 15 und 19 Uhr im 15-Minuten-Takt.

Auf den übrigen Linien der S2, S5 und S6 bleibt das jetzige Grundangebot im 30-Minuten-Takt vorerst bestehen. Dabei werden Langzüge mit drei S-Bahn-Einheiten eingesetzt.

Die S60 fährt weiterhin von Böblingen nach Leonberg. Der S-Bahn-Nachtverkehr und die frühe Fahrt zum Flughafen entfallen weiterhin.

Stuttgarter Straßenbahnen AG

Der Sonderfahrplan der SSB ist ausgeweitet und entspricht dem Ferienfahrplan. Die Linien U8, U16, U19 und U34 sind wieder im Einsatz. Bei der Stadtbahn gilt zwischen ca. 6.30

und 20.30 Uhr ein 10-Minuten-Takt. Fröhrgens bis 6.30 und abends ab 20.30 Uhr bis Betriebsschluss fahren die Bahnen alle Viertelstunde.

Im Busverkehr wird auf allen Linien (außer Einsatzbusse oder Verstärkerfahrten im Schülerverkehr) wieder der Betrieb aufgenommen, auch auf den Schnellbuslinien X1, X2 und X7. Die Innenstadtbushlinien fahren von etwa 6.30 bis etwa 19 Uhr alle zehn Minuten. Alle anderen Buslinien fahren in der Hauptverkehrszeit ihren üblichen Takt. Die Nachtbusse fahren weiterhin nicht.

Am Wochenende gilt bei Bus und Stadtbahn der normale Samstags- und Sonntagsfahrplan.

Regionalbahnen

Die Regionalbahnen fahren weiterhin nach dem verlässlichen Grundangebot und sind grundsätzlich im Stundentakt unterwegs. Auf der Schusterbahn zwischen Stuttgart-Untertürkheim und Kornwestheim wird der Betrieb nach wie vor ausgesetzt. Die Nachtfahrten am Wochenende finden ebenfalls nicht statt.

Stadtverkehr Esslingen

Der Städtische Verkehrsbetrieb Esslingen fährt weiterhin nach dem Ferienfahrplan. Die Busse sind damit nach dem regulären Fahrplan im Einsatz, die speziellen Schülerfahrten entfallen aber.

Busverkehre in den Verbundlandkreisen

Bei den Regionalbussen gilt ab Montag, 20. April, wieder der veröffentliche

fentlichte Ferienfahrplan. Die Busse fahren damit nach dem gewohnten Fahrplan, die speziellen Schülerfahrten finden aber nicht statt.

Wegen der weiter geltenden Kontaktbeschränkungen nehmen die Freizeitbuslinien ihren Betrieb zum 1. Mai nicht auf.

Nebenbahnen

Die Schönbuchbahn fährt weiterhin alle 30 Minuten, abends ab 19.30 Uhr ist sie nur im Stundentakt im Einsatz. Die Strohgäubahn, die Tälesbahn und die Wieslaufalbahn sind ab Montag, 20. April, nach dem veröffentlichten Ferienfahrplan unterwegs. Damit gilt der reguläre Fahrplan, die speziellen Schülerfahrten fallen jedoch weiterhin aus. Die Wieslaufalbahn ist wie gewohnt unterwegs. Jedoch fährt in Nächten von Freitag auf Samstag und Samstag auf Sonntag der letzte Zug nach 24 Uhr nicht.

Die Teckbahn ist weiterhin wie gewohnt jede Stunde im Einsatz.

RELEX

Der Fahrplan der Express-Buslinien X10, X20 und X60 bleibt wie gewohnt.

Der VVS empfiehlt seinen Fahrgästen, sich über die Fahrplanauskunft (EFA) in der App „VVS mobil“ oder über vvs.de über ihre jeweiligen Verbindungen zu informieren. Eine Übersicht zu den jeweils aktuellen Fahrplanänderungen befindet sich hier: vvs.de/coronavirus

Neues aus dem Gemeindearchiv

Protokollbuch des Ortsviehversicherungsverein Neuhausen

Gründung des Ortsviehversicherungsverein Neuhausen am 1.2.1932

Es ist vom Oberamt, sowie von Herrn Veterenär Dr. Stolpp schon lange der Wunsch, auch in Neuhausen einen Viehversicherungsverein zu gründen. Da bei einem Schaden keine Mittel mehr zu erhalten sind, so hat Herr Bürgermeister Rothenbacher sich die Mühe gegeben, am 31.1.1932 die Viehbesitzer zu einer Versammlung im Gasthaus zur Linde einzuladen. Er betonte hauptsächlich, wie notwendig es ist, auch hier einen Viehversicherungsverein zu gründen und in die Wege zu leiten.

Die anwesenden Viehbesitzer waren mit einer sofortigen Gründung des Vereins einverstanden und so wurde gleich zur Wahl geschritten. Als 1. Vorstand wurde gewählt Josef Bayer, Bahnhofstrasse als 2. Vorstand wurde gewählt Karl Schaller, Gartenstrasse

Ausschußmitglieder: Karl Balluff, Kesslerstrasse, Joh. Fülleemann zur Schwane, Albert Bayer, Schmied, Karl Schaller, Gartenstrasse, Karl Müller, zur Traube

30 Mitglieder sind sofort in den Verein eingetreten: Der Eintritt in den Verein wurde auf 1 Mark und jedes Stück Vieh auf 30 Pfennig festgesetzt. Wir wünschen, daß alle Viehbesitzer in den Verein eintreten mögen, um gegenseitig bei Schaden einander zu unterstützen.

Einige Schadensfälle:

Am 24. Juni 1932 wurde eine Kuh von Josef Preisser Maurer notgeschlachtet. Dieselbe wurde vom Tierarzt nicht freigegeben und mußte nach Kornwestheim geschickt werden. Preisser erhält 100 Mark aus der Kasse

9.3.1935

Bei Alois Lang mußte eine Not Schlachtung angezeigt werden. Eine

Kuh brach sich das Genick und das Fleisch wurde an die Mitglieder zu 60 Pfennig abgegeben. Der Erlös war 185 Mark.

19.9.1937

Preisser Josef Kirchstrasse 61 hatte eine Kalberl, die an Geburtsfolgen einging. Das Fleisch war ungenießbar und wurde an die Tiermehlfabrik Kornwestheim abgegeben.

17.7.1942

Maria Ernst Wittwe hatte eine Kuh, die eine Frühgeburt hatte und der Tierarzt gerufen werden mußte. Derselbe ordnete die Schlachtung an. Die Kuh mußte nach Esslingen ins Schlachthaus geliefert werden und wurde dort geschlachtet und als Freibankfleisch verkauft. Ernst erhält eine Entschädigung von 250 Mark.

Transkribiert von unserem ehrenamtlichen Archivar Karl Bayer

Ab heute (23. April) wieder Starts und Landungen am Flughafen Stuttgart

Die Teilerneuerung der Start- und Landebahn am Flughafen Stuttgart kommt bislang gut voran. Ab Donnerstag, 23. April 2020 kann auf der dann verkürzten Runway wieder gestartet und gelandet werden. Dann beginnen die regulären Bauphasen zur Teilerneuerung der Runway bei laufendem Flugbetrieb. Der Start der Bauarbeiten war kurzfristig auf den 06. April vorgezogen worden, um mögliche Auswirkungen der Corona-Pandemie auf die Arbeiten zu vermeiden.

Die Runway wird für die erste Bauphase auf maximal 1.965 Meter verkürzt. Dafür wurden in den vergangenen zwei Wochen bereits zahlreiche Markierungen und Beschilderungen auf der Startbahn und auf den Rollbahnen geändert und Befeuerungen und Sender für die Piloten angepasst. Ein zusätzlicher Sicherheitszaun trennt den Baustellenbereich vom verbleibenden Vorfeld.

Seit Donnerstagmorgen, 6 Uhr, starten und landen wieder Flugzeuge am Landesflughafen. Bis einschließlich 21. Mai 2020 gibt es nach 22 Uhr keine Flüge. In der zweiten Bauphase ab dem 21. Mai 2020 werden den Flugzeugen dann insgesamt 2.475 Meter Piste zur Verfügung stehen. Die Umstellung der Bahnlänge wird ebenfalls nachts umgesetzt. Ab dem 17. Juni 2020 hat die Start- und Landebahn wieder ihre ursprüngliche Länge von 3.345 Metern.

Weitere Informationen zum Projekt: stuttgart-airport.com/runway



... Dich schickt der Himmel!

Ein Angebot der kirchlichen Jugendarbeit der katholischen Kirchengemeinde (JuGo Team, Justi, Ministranten, Pfadfinder)

- ... Wir übernehmen Einkäufe,
- ... Apothekengänge,
- ... Botengänge zur Post,
- ... etc. ...
- ... für alle, die wegen der aktuellen Lage das Haus nicht verlassen können oder mehr als sonst beansprucht werden (z.B. Pfleger, Ärzte...)

Sie brauchen Hilfe? Einfach melden unter:

 **07158/9149124**

 **nachbarn@katholisch-neuhausen.de**

Bitte diese Info auch an alle weitergeben, die keinen Internetzugang haben!

Anfragen & Bestellungen:

Mo-So, 16-18:00 Uhr

Belieferung durch Ehrenamtliche am nächsten Tag (außer Sonntags)

Bürgertreff

im Ostertagshof 
gemeinsam aktiv

Wochenübersicht

der öffentlichen Veranstaltungen



- icken Dank!!!

Den Bürgern, die sich breit erklärt haben, für andere Bürger_Innen als Corona-Helfer Hilfe

zu leisten.

Sicher bereitet es Ihnen auch Freude, helfen zu können.

Denen, die sich überlegen, Hilfe anzunehmen wünsche ich Mut das Angebot wahrzunehmen.

Viele engagierte Helfer warten darauf, helfen zu können. Geben Sie Ihnen die Chance Gutes zu tun!

Bücherregal im Bürgertreff

Der Bürgertreff ist derzeit geschlossen. Und vielen von uns schenkt die Situation unverhoffte, freie Zeit.

Das „Bücher-Schenk-Regal“ des Bürgertreffs finden Sie aktuell im Windfang. Nutzen Sie die Zeit fürs Lesen!

Sie dürfen aktuelle, gut erhaltene Bücher einstellen oder auch nur neuen Lesestoff mitnehmen.

Bitte halten Sie das Regal ordentlich und lassen Sie keinen Müll liegen, damit das Angebot attraktiv bleibt.

Bitte stellen Sie auch keine Kisten oder Taschen mit Büchern im Bürgertreff oder davor ab!

Sollten wir ein Müllproblem bekommen muss das Angebot leider eingestellt werden.

Vielen Dank für Ihr Verständnis, Ihre Geduld und Ihre Mithilfe!

Hygienemasken selbst nähen

Liebe Leser_innen, uns hat eine so große Nachfrage nach den selbst genähten Hygienemasken erreicht, dass wir nur einem Bruchteil der Anfragen nachkommen konnten. Bitte entschuldigen Sie, falls wir Ihre Anfrage nicht berücksichtigen konnten. Wir informieren Sie, wenn es wieder Masken zur Abgabe gibt. Nutzen sie vorerst unser Angebot selbst aktiv zu werden:

Im Bürgertreff stehen für Sie Stoffe und eine Nähmaschine bereit. Sie können sich hier selbst eine oder mehrere Masken nähen. Bitte rufen Sie vorher an.

Das ehrenamtliche Näh-Team freut sich über Unterstützung. Wenn Sie das Team von Frau Karle beim Nähen von weiteren Masken unterstützen können, melden Sie sich bitte im Bürgertreff.

Haben Sie Unterstützungsbedarf?

Füllen Sie diese Notiz aus, schneiden Sie sie aus und werfen Sie sie im Rathaus ein. Sie können sie auch abfotografieren/ einscannen/abschreiben... und per E-Mail senden an:

info@neuhausen-fildern.de

Sie gehören zu einer Risikogruppe?

- Sie sind über 60?
- Sie haben eine Immunschwäche?
- Sie haben eine Grunderkrankung?

Wobei brauchen Sie Unterstützung?

- Bei Einkäufen und Besorgungen
- Mit dem Hund gehen
- Gesprächen am Telefon

Wie kann man Sie erreichen?

Vor-/ _____

Nachname _____

Straße: _____ Nr.: _____

Telefon: _____

E-Mail: _____

Bürgertreff-Büro, Bäderstr. 1, Di-Do 9-11 Uhr

Leiterin des Bürgertreffs: Meta Dechent

Tel: 940 933 E-mail: info@neuhausen-buergertreff.de / www.neuhausen-buergertreff.de

Weitere Informationen unter der Rubrik Ostertagshof.

Sterbefälle

Was tun bei Todesfällen?

Ist der Sterbefall innerhalb Neuhausens eingetreten, muss er beim Standesamt Neuhausen (Rathaus, Erdgeschoss, Zimmer 002) durch die Angehörigen oder das beauftragte Bestattungsinstitut angezeigt werden. Bei auswärts Verstorbenen beim Standesamt des jeweiligen Sterbeortes. Außerdem muss ein Todesfall beim Friedhofsamt (Rathaus, Erdgeschoss, Zimmer 003, Tel. 1700-20) gemeldet werden.

Liegt der Sterbefall am Wochenende, kann der Beerdigungstermin mit dem jeweiligen Pfarramt festgelegt werden. Der Termin muss aber gleichzeitig mit dem Bestattungsinstitut Dörfler Bestattungen GmbH, Ernst-Sachs-Str. 2, 73207 Plochingen, Tel. 07153 83670, abgesprochen werden.

Bereitschaftsdienste

Ärztliche Versorgung im Notfall



Notfallpraxis und ärztlicher Hausbesuchsdienst

Ärztlicher Bereitschaftsdienst

An den Wochenenden und Feiertagen und außerhalb der Sprechzeiten: **Kostenfreie Rufnummer 116117** Montag bis Freitag 9 bis 19 Uhr: docdirekt - Kostenfreie Onlinesprechstunde von niedergelassenen Haus- und Kinderärzten, nur für gesetzlich Versicherte unter **0711 - 96589700** oder **docdirekt.de**

Der ärztliche Bereitschaftsdienst ist nicht mit dem Rettungsdienst zu verwechseln, der in medizinischen Notfällen unter der Rufnummer 112 zu rufen ist.

Zentrale Notfallpraxis

für die Fildergemeinden in der Filderklinik, Im Haberschlag 7, Filderstadt-Bonlanden am Freitag und vor Feiertagen 16 - 23 Uhr, am Samstag, Sonntag u. Feiertag 8 - 23 Uhr.

Eine Anmeldung ist nicht erforderlich. Bringen Sie bitte Ihre Krankenversichertenkarte mit.

Kinder- und Jugendärztlicher Bereitschaftsdienst

Zuständig ist die zentrale kinder- und jugendärztliche Notfallpraxis und die Notaufnahme für Kinder

und Jugendliche am Klinikum Esslingen, Hirschlandstraße 97, 73730 Esslingen:

Montag bis Freitag: 19 bis 8 Uhr

Samstag, Sonn- und Feiertag:

8 bis 8 Uhr (ohne Voranmeldung)

Der ärztliche Bereitschaftsdienst für Kinder und Jugendliche ist unter der **kostenfreien Rufnummer 116117** zu erreichen.

Zahnärztlicher Notdienst

Samstag, Sonntag und an Feiertagen von 11.00 bis 12.00 Uhr und von 17.00 bis 18.00 Uhr. Die diensthabenden Zahnärzte erfahren Sie unter der Rufnummer 0711 7877755.

Augenärztlicher Notdienst

Kostenfreie Rufnummer 116117

HNO-ärztlicher Notdienst

Kostenfreie Rufnummer 116117

Frauenärztlicher Notdienst

Tel. 0711/3511993

Giftzentrale

Tel. 0761/19240

Tierärztlicher Notdienst

Der Dienst beginnt am Samstag um 14:00 Uhr und endet am Montag 08:00 Uhr. An Feiertagen beginnt der Notdienst um 08:00 Uhr und endet am darauffolgenden Werktag um 08:00 Uhr.

Tierklinik Stuttgart-Plieningen

Telefon: 0711/637380 (Da das Telefon im Notdienst nicht durchgehend besetzt sein kann, wird gebeten, im Notfall direkt in die Tierklinik zu fahren).

Tierrettungsdienst

24-h-Notdienst 0177-3590902

Bereitschaftsdienst der Apotheken

Dienstwechsel an Sonn- und Feiertagen um 8.30 Uhr

24.4.: Apotheke im Marktkauf, Ostfildern-Scharnhausen, Liststr. 2, Tel. 07158/985985

Apotheke Bonländer Tor, Bonländer Hauptstr. 123, Tel. 0711/772910

25.4.: Kirch-Apotheke, ES-Mettingen, Schenkenbergstr. 70, Tel. 0711/322432

Filder-Apotheke, Filderstadt-Bernhausen, Nürtinger Str. 6, Tel. 0711/702507

26.4.: Linden-Apotheke, ES-Zell, Hauptstr. 21, Tel. 0711/366512

Mörrike-Apotheke, Filderstadt-Plattenhardt, Uhlbergstr. 37, Tel. 0711/771132

27.4.: Apotheke im Lammgarten, ES-Oberesslingen, Plochingen Str. 115/1, Tel. 0711/75870970

Birken-Apotheke, Birkach, Birkheckenstr. 8, Tel. 0711/456655

28.4.: Apotheke am Zollberg, ES-Zollberg, Zollernplatz 7/1, Tel. 0711/381812

Rats-Apotheke, L.-E.-Leinfelden, Irisstr. 9, Tel. 0711/751438

29.4.: Obertor-Apotheke, ES-Stadtmitte, Obertorstr. 41, Tel. 0711/3969580

AeroAtoll Apotheke, Stuttgart-Flughafen, Terminal 3, Tel. 0711/78239690

30.4.: Pliensau-Apotheke, ES-Stadtmitte, Oberer Metzgerbach 2, Tel. 0711/356813

Halden-Apotheke, L.-E.-Stetten/Filder, Weidacher Steige 20, Tel. 0711/791979

Sie können die Apotheken-Notdienste auch online erfragen: www.aponet.de

Müllkalender

Abfuhrtermine

Teil I:

Dienstag, 28.4.: Papiertonne, **Mittwoch, 29.4.:** Biotonne, Gelbe(r) Tonne/Sack

Teil II:

Montag, 27.4.: Biotonne, **Dienstag, 28.4.:** Papiertonne, **Mittwoch, 29.4.:** Gelbe(r) Tonne/Sack

Reklamationen bei der Abfuhr/Abholung von

- Bio- und Restmülltonnen:

Fa. Gustav Scherrieble GmbH & Co., Tel. 0711 93152-444 oder Abfallwirtschaftsbetrieb, Tel. 0711 9312-501

- Gelben Säcken und Tonnen:

Fa. Remondis GmbH & Co. KG, Tel. 0800 1223255

- Papiertonnen:

ALBA Stuttgart GmbH, Tel. 01801 150666 oder 07151 1713-0

Öffnungszeiten Recyclinghof und Grünschnittsammelplatz bei der Kleingartenanlage

Dienstag 15.00 - 18.00 Uhr

Samstag 9.00 - 12.00 Uhr

Sperrmüll anliefern ohne Wartezeit?

Ihr Abfallwirtschaftsbetrieb hilft gerne.

Tel. 0800 9312-526 oder

Tel. 0711 9312-526

Hinweis:

Falls Sie außerhalb dieser Abfuhrtermine **Papier** oder **Altkleider** entsorgen möchten, stehen Ihnen hierfür Container auf dem **Bahnhofsgelände (Bahnhofstraße 69)** zur Verfügung. Der Papiercontainer ist an **Sonn- und Feiertagen geschlossen.**



Verschenkbörse

Beitrag der Gemeinde zur Müllvermeidung

Wer gebrauchte Gegenstände zu verschenken hat, kann dies schriftlich oder telefonisch (07158/1700-0) Frau Weidner im Rathaus mitteilen. Die Angebote können auch im Internet auf der Homepage der Gemeinde Neuhausen, unter der Rubrik Umwelt im Abschnitt Verschenkbörse abgerufen werden. Außerdem besteht dort für Sie auch die Möglichkeit, Ihren Gegenstand, den Sie verschenken möchten, mit dem entsprechenden Ausschreibungsformular direkt an die Gemeindeverwaltung zu melden. Nähere Infos hierzu erhalten Sie auf Anfrage bei Frau Weidner.

- 32 Holzsandkasten mit Abdeckung, ca. 90x90 cm, Tel. 2310
- 33 GEO-Wissensband (34 Bücher), Gedichte-Sammlung, Tel. 63600
- 34 Gasherd 4-flammig, Backröhre elektrisch 50 cm breit, Standmodell 85 cm hoch mit Abdeckung, Tel. 64261
- 35 Mehrere Metall-Schneckenzäune unterschiedlicher Länge, Tel. 62083
- 36 Holzlattenrost 90 x 200 cm, Tel. 65622
- 37 Eckbankgarnitur Eiche hell (1,90 m lang x 1,50 m breit), Tisch Eiche hell (1,20 m lang x 0,80 m breit), 2 Stühle Eiche hell, Tel. 0171 5367434
- 38 Massagematte (1,80 m x 50 cm), Tel. 07158/62277

Fundsachen

Eigentumsansprüche können auf dem Fundamt bei Frau Weidner, Zimmer 007, im Rathaus geltend gemacht werden.

- Gartentisch

Verkehrsinfo

Auskünfte zu Verkehrsbehinderungen erhalten Sie vom Ordnungsdienst.

Unvorhersehbare kurzfristige Sofortmaßnahmen bei Schadensfällen werden nicht veröffentlicht.

Landkreis Esslingen Nachrichten

Fragen zum Thema Abfall?

Auskünfte für Bürger aus Neuhausen zu Gebührenbescheiden, An-, Abmeldungen und Änderungen,

Bestellung von Bio-, Restmüll- und Papiertonnen, Tel. **0711 9312-551**.
Kundenberatung sowie Vereinbarung von Terminen für Vorträge oder Aktionen,
 Tel. **0800 9312-526** oder **0711 9312-526**.

E-Mail: service-awb@lra-es.de
Internet: www.awb-es.de

Abfallwirtschaftsbetrieb mit Verschenkbörse im Internet

Einerseits kann man nicht alles aufheben, andererseits sind die Sachen zu schade zum Wegwerfen. Aber wer kennt in dem Moment immer gleich jemanden für seine Sachen? Auch die seit Jahren sehr erfolgreichen Warentauschtage vieler Kommunen im Landkreis liegen terminlich oft so weit auseinander, dass für durchaus Gebrauchstüchtiges der Sperrmüll droht. Hier hilft die vom Abfallwirtschaftsbetrieb im Internet auf seiner Homepage unter www.awb-es.de eingerichtete Verschenkbörse künftig weiter.

Dort können **kostenlos für 30 Tage** Möbel, Hausrat, Haushaltsgeräte, Computer, HiFi-Geräte, Hobbyutensilien, Baumaterial oder Sonstiges zum **Verschenken** oder **Tauschen angeboten** oder auch **gesucht** werden.

Über die Verschenkbörse kann von Gebern und Nehmern untereinander Kontakt aufgenommen werden und die Weitergabe von Gebrauchtem organisiert werden.

Besucherandrang im Wald in Corona-Zeiten

Forstamt mahnt rücksichtsvolles Verhalten und Regeln zum Schutz der "Lebensgemeinschaft Wald" an Die Frühlingssonne lockt die Menschen ins Freie. Besonders viele Besucher sind derzeit nach den Beobachtungen der Forstleute im Wald unterwegs. Hier lassen sich die geforderten Mindestabstände einhalten und man kann sich sportlich betätigen. „Jetzt ist rücksichtsvolles Verhalten besonders wichtig“, appelliert das Kreisforstamt Esslingen an alle Waldbesucher und erinnert an die Regeln, die im Wald einzuhalten sind.

Radfahren nur auf befestigten Wegen über 2 Meter Breite und auf ausgewiesenen Mountainbiketrails Grundsätzlich darf jeder den Wald zum Zwecke der Erholung betreten. Er muss sich aber so verhalten, dass die Lebensgemeinschaft Wald und seine Bewirtschaftung und andere Erholungssuchende nicht gestört werden. So ist es im Landeswaldgesetz verankert. Dazu gehört, dass Radfahren nur auf befestigten Wegen über zwei Meter Breite gestat-

tet ist, wer „offroad“ unterwegs sein will, darf dies nur auf Strecken, die explizit als Mountainbiketrails ausgewiesen sind.

Das Gesetz schützt mit dieser Regelung nicht nur Pflanzen, Tiere und den Waldboden vor Schäden. Auch Fußgänger, die auf schmalen Wegen unterwegs sind und entgegenkommenden Radlern nicht so einfach ausweichen können, sollen geschützt werden. „Gegenseitige Rücksichtnahme beginnt schon bei der Auswahl des genutzten Weges“, betont Kreisforstamtsleiterin Cordula Samuleit.

Geocaching nicht querfeldein

Empfindliche Flächen wie Forstkulturen und Verjüngungen stehen unter einem besonderen Schutz und dürfen nicht betreten werden. Das gilt auch für moderne Schatzsucher, sogenannte Geocacher, die gerne querfeldein unterwegs sind um im Wald versteckte Caches – also Schatzkästchen – per GPS-Handgerät zu orten und zu finden. Dabei zeigt sich, dass die Caches immer aufwändiger versteckt werden. Bei der Suche entsteht dann entsprechender Flurschaden: Umgeknickte Jungbäume, Trampelpfade in Schonungen und auf Wildäckern zeugen von der Suche, weil immer der kürzeste Weg quer durch die Vegetation gewählt wird. Deshalb gilt: kein Verstecken der Caches abseits von Wegen, wie zum Beispiel in Naturverjüngungen, Kulturen oder in jagdlich sensiblen Gebieten.

Hunde sollen auf Wegen bleiben

Und schließlich müssen auch Hundebesitzer einen Beitrag zu einem guten Miteinander im Wald leisten. Das Forstamt erinnert daran, dass jeder Hund von Natur aus ein Jäger ist und sich kaum gegen seine Urinstinkte wehren kann. Hunde sind auf jeden Fall unter Kontrolle zu halten. Jeder Hundebesitzer ist dafür verantwortlich, dass die Hunde auf den Wegen bleiben. Ob hierfür eine Leine erforderlich ist oder reine Stimmkommandos ausreichen, entscheidet in der Regel der Hundebesitzer selbst.

Seit über 200 Jahren gilt in Deutschland das freie Betretungsrecht des Waldes zum Zweck der Erholung. Die Bedeutung des Waldes als Erholungsraum ist in Zeiten der Corona-Epidemie noch größer geworden. Wie lange die aktuelle Ausnahme-situation anhalten wird, ist ungewiss. „Umso wichtiger ist es, dass die Lebensgemeinschaft Wald durch Waldbesucher nicht unnötig gestört wird“, so die Forstamtschefin, „zumal in wenigen Wochen der Wald zur Kinderstube für zahlreiche Tierarten wird, wenn nämlich die Brut- und Setzzeit beginnt.“

Standesamtliche Mitteilungen

■ Geburten

Matilda Aurora - Tochter von Michaela Eisele und Sven Troch, Harthäuser Straße 20, Neuhausen auf den Fildern, geboren am 04.04.2020.

Jubiläen

■ Geburtstage

Glückwünsche zum Geburtstag

27.04. Walter Tschunko,
Weilgartenstr. 20, 80 Jahre

27.04. Heinrich Ruf,
Uhlandstr. 6, 75 Jahre

27.04. Ursula Berndt,
Werner-Siemens-Str. 3, 75 Jahre

28.04. Klaus Holzäpfel,
Kirchstr. 6, 75 Jahre

Gemeinderat und Gemeindeverwaltung gratulieren herzlich!

**Ende der amtlichen
Bekanntmachungen**